

# BIOAVFALLET I CIRKULATION!



Bioavfall är förmultnande köksavfall som uppstår varje dag i samband med matlagning och måltider. Genom att sortera bioavfallet håller du näringsämnena i cirkulation och deltar i produktionen av förnybar inhemsk energi.

**Sortering av bioavfallet gör det möjligt att tömma kärlet för blandavfall mer sällan, med upp till 16 veckors mellanrum.** Dessutom är behandlingsavgiften för bioavfall lägre än för blandavfall. Genom noggrann sortering kan du alltså förutom att spara på miljön även spara på avfallskostnaderna!

**”1 KG BIOAVFALL =  
100 H STRÖM TILL TELEFONEN!”**

## Tips för sortering av bioavfall

- Ordna ett utrymme i köket för bioavfallskärlet. Förvara bioavfallspåsen av papper luftigt, till exempel i ett kärl med hål, så att fukten kan avdunsta. I ett tätt kärl blir avfallet enkelt skämt och börjar lukta.
- Placera en tom äggkartong eller hushållspapper på botten av papperspåsen för att suga upp överlopsfukt.
- Häll vätskor (exempelvis spad) i avloppet. Kom dock ihåg att matlagingsfetter inte hör hemma i avloppet.
- Låt bioavfallet svalna och torka innan du lägger det i papperspåsen.
- För det förpackade bioavfallet regelbundet till insamlingskärlet.



**SYDVÄSTRA FINLANDS  
AVFALLSSERVICE**

www.lsjh.fi • 0200 47470

## Detta är bioavfall

- skal av frukt och grönsaker
- fiskrens och små ben
- matrester och förskämda livsmedel (även möjliga)
- kaffesump och filterpåsar, teblad och -påsar
- hushållspapper och servetter
- växtdelar och vissna blommor

## Detta är inte bioavfall

- vätskor och spad (häll i avloppet)
- rinnande fetter, såsom matolja och stekfett från skinkan (små mängder kan läggas i bioavfallet absorberat i hushållspapper, större mängder bör förpackas och läggas i blandavfall)
- bionedbrytbara engångskärl och -bestick (i blandavfall)
- bionedbrytbara blöjor och sanitetsbindor (i blandavfall)
- plastpåsar och -förpackningar (i plastförpackningsinsamlingen)
- mjölkkartonger (i kartongförpackningsinsamlingen)
- katt- eller hundavföring samt kattsand (i blandavfall)
- träbaserat strö för sällskapsdjur, till exempel spån och pelletar (i blandavfall)
- mediciner (returnera till apoteket)
- tuggummi, aska och cigarettfimpar (i blandavfall)
- **mylla (i blandavfall)**



Njut av maten, minimera  
svinnet och sortera resten!

Tips för hur du kan minska  
matsvinn (endast på finska):  
[www.saasyoda.fi](http://www.saasyoda.fi)



Komposteringsguiden och  
LSJH:s övriga broschyrer  
hittar du i Tilaamo:  
[www.lsjh.fi/tilaamo-sv](http://www.lsjh.fi/tilaamo-sv)

## Bioavfallskärl eller kompost – egen eller ett samkärl tillsammans med grannarna

Insamlingsskyldigheten av bioavfall omfattar allt fler fastigheter i hela Finland. Kontrollera på [www.lsjh.fi/sv/tarkistajatehuoltopalvelusi-kartalta](http://www.lsjh.fi/sv/tarkistajatehuoltopalvelusi-kartalta) om din fastighet omfattas av skyldigheten.

Om insamlingsskyldigheten gäller din fastighet, beställ ett eget eller ett gemensamt bioavfallskärl och tömningstjänst från LSJH. Alternativt kan du skaffa en kompostor. Om din fastighet ligger utanför tätort kan du kontrollera möjligheten till frivillig insamling av bioavfall på samma karta.

Bioavfallskärl måste tömmas minst varannan vecka. Ett tömningsintervall på fyra veckor är möjligt om bioavfallet samlas i ett ventilerat bioavfallskärl, djupinsamlingskärl eller avfallskärl i ett kylt avfallsrum. Ett längre tömningsintervall är också möjligt för fastigheter som ligger utanför tätort under vintersäsongen (veckorna 41–17). Om ditt hushåll producerar endast en liten mängd bioavfall kan du passa med dina grannar om att skaffa ett gemensamt bioavfallskärl, det vill säga ett samkärl för bioavfall.

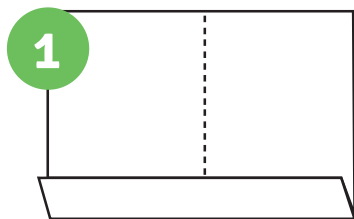
Kompostering är ett bra alternativ till separat insamling av bioavfall. Kompostorn ska vara skyddad mot gnagare, det vill säga den ska ha väggar, lock och botten som förhindrar att råttor och andra skadedjur kommer in i kompostorn. Kompostorn kan också användas gemensamt med grannarna. Tips och råd om kompostering hittar du i komposteringsguiden, som du kan beställa gratis från LSJH Tilaamo på [www.lsjh.fi/tilaamo-sv](http://www.lsjh.fi/tilaamo-sv).

# Förpackning av bioavfallet

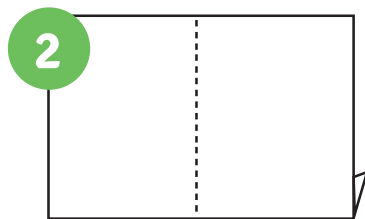
Bioavfallet bör packas in innan det läggs i avfallskärlet. Detta gäller även avfallskärl som är försedda med en skyddande påse. Förpackat bioavfall lockar inte flugor och getingar under sommaren och under vintern hindrar omslaget i sin tur avfallet från att frysa fast i kärlet. Inpackandet förebygger även luktolägenheter. Bioavfall som läggs i kompostbehållaren behöver inte packas in.

Vi rekommenderar att packa in bioavfallet i en papperspåse eller i en påse vikt av tidningspapper. Påsar av plast får inte användas.

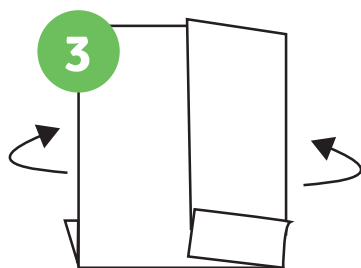
## Bioavfallspåse av tidningspapper



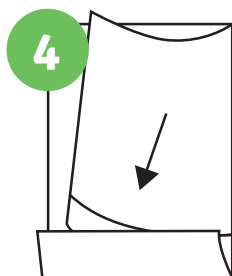
Öppna tidningen vid mittuppslaget och gör en ca 10 cm bred vikning i nedre kanten.



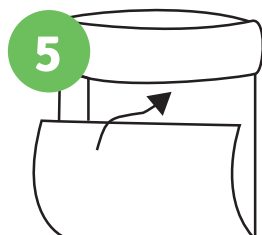
Vänd på tidningen.



Vik tidningens kanter inåt i tre delar.



Lägg de vikta kanterna inuti varandra och lås kanten under vikningen.



Vänd om tidningen och vik till en påse genom att föra in nederkanten under överkantens vikning.

**Bioavfallspåsen är klar för användning!**