

Vi belastar morgondagen mindre

FÖR MORGONDAGEN

Sydvästra Finlands
Avfallsservices
invånartidning

SORTERING

4 Vad händer
med avfallet?

LEMPARI

14 Textilskattna
tas tillvara

EKOGÄRNING

18 Släng inte,
laga i stället



SYNPUNKT

Saana & Olli
inreder med återvunnet

SIDOR 16–17



2024

Tack för att du återvinner med oss!

”Det är ingen idé att sortera, allt avfall hamnar ju ändå på samma ställe”, är en urban myt som de som arbetar med avfallshantering får tyvärr höra ofta. Till exempel **Oskari Karjalainen** som kör tvåfacks avfallsbil berättar att han ibland stöter på bland annat just den missuppfattningen (s. 8–9).

Men om inte allt avfall tas till samma ställe, vad händer med det då? Tro det eller ej, men det bestämmer du.

Genom att tränga allt hushållsavfall i soppåsen för blandavfall hamnar de verkligen i LSJH:s område på ett och samma ställe; Lounavoimas ekokraftverk.

Men återvinningsbart avfall vill man inte ha på ekokraftverket. Det är ingen vits att slösa bort befintliga näringsämnen eller material genom att förbränna dem till energi i ekokraftverket.

Grovt uppskattat skulle man ha kunnat sortera vidare över 80 procent av innehållet i hemmens blandavfallspåsar, så det finns definitivt utrymme för förbättring. Ändringen i avfallslagen som konkretiseras som bäst strävar till att påskynda återvinningen av framför allt bioavfall (s. 6–7), eftersom det alltså utgör en stor del av blandavfallspåsen.

Genom att sortera sorterbart avfall på rätt sätt (s. 10–11) kan det återvinnas, vilket minskar förbrukningen av naturresurser och behovet av nytvunnet material för att tillverka nya produkter. På sidorna 4–5 får man en bild av vad som händer med avfallet när det läggs i rätt avfallskärl.

Man kan göra mycket redan innan man sorterar avfallet. Miljön är tacksam mot individen som förlänger åldern på en befintlig produkt genom att låta reparera den i stället för att köpa en ny (s. 18–19). Och om man behöver köpa bör man välja begagnade saker, som designerparet **Saana Sipilä** och **Olli Sallinen** från Åbo gör (s. 16–17). Det är miljövänligt, men även trendigt (s. 14–15).

Även om en enskild människas gärning kan kännas som en droppe i havet leder gemensamma aktioner av flera människor till märkbara positiva resultat för miljön.

Varje rätt sorterat avfall är en del av något nytt, och sortering av avfall är ett viktigt steg mot en hållbarare framtid. Kom ihåg att det är du som bestämmer vad som händer med avfallet.

Tack för att du sorterar och återvinner med oss!

Sanne-Mari

Sanne-Mari Laaksonen, kommunikationsexpert,
Sydvästra Finlands Avfallsservice (LSJH)



FÖR MORGONDAGEN 2024

UTGIVARE Sydvästra Finlands Avfallsservice Ab (LSJH), Lastgatan 17, 20380 ÅBO, telefon 0200 47470, kundtjänst@lsjh.fi, www.lsjh.fi. **CHEFREDAKTÖR** Sanne-Mari Laaksonen **REDAKTION** LSJH och Hansdotter **LAYOUT** Hansdotter, hansdotter.fi **PÅRBILD** Jaska Poikonen. **UPPLAGA finska** 268 700 st **svenska** 10 850 st **tvåspråkig** 14 200 st. **TRYCKERI** PunaMusta Oy **ISSN-L** 2343-449X **ISSN** 2343-449X (Tryckt) **ISSN** 2343-4503 (webbpublikation). Tidningen har tryckts på PEFC-miljöcertifierat papper. Koldioxidutsläppet för tillverkningen är cirka 0,06 kg CO₂-ekv./tidning, varav papperstillverkningens andel är 64 %. Utsläppen har kompenseras.

Den finskspråkiga tidningen delas ut som offentligt meddelande till alla hushåll och den svenska tidningen sänds adresserad till svenskspråkiga hushåll. I Kimitoön och Pargas delas en tvåspråkig tidning ut som ett offentligt meddelande. Källan för adressuppgifterna: Myndigheten för digitalisering och befolkningsdata, PB 123, 00531 HELSINGFORS. Teknisk leverans av uppgifterna: Posti Ab, PB 7, 00011 POSTI. I utdelningen till sommarinvånarna har även LSJH:s kundregister använts som källa för adressuppgifter.



För Morgondagen

16



Gäst hos Saana & Olli

Designerparet Saanas och Ollis vackra hem är, med undantag för en armatur, helt och hållet inrett med återvunna föremål.



Vad hör hemma bland farligt avfall?

Ta tillvara sorteringsanvisningarna på mittuppslaget!



- 4 Du bestämmer vad som händer med avfallen**
- 6 I tiden**
Det värdefulla, underskattade bioavfallet
- 8 Sakkunnig**
Hänsyn piggar upp
- 10 Sorteringsanvisningar för hemmet**
- 12 Info**
- 14 Personporträtt**
Textilskatterna tas tillvara
- 16 Synpunkt**
Saana & Olli – Fyndglädje
- 18 Ekogärning**
Släng inte, laga i stället



4 Du bestämmer vad som händer med avfallen

Har du någonsin funderat på vad som händer med de sorterade soporna när avfallskärlet har tömts?



SAKKUNNIG

8 Chauffören har en viktig roll

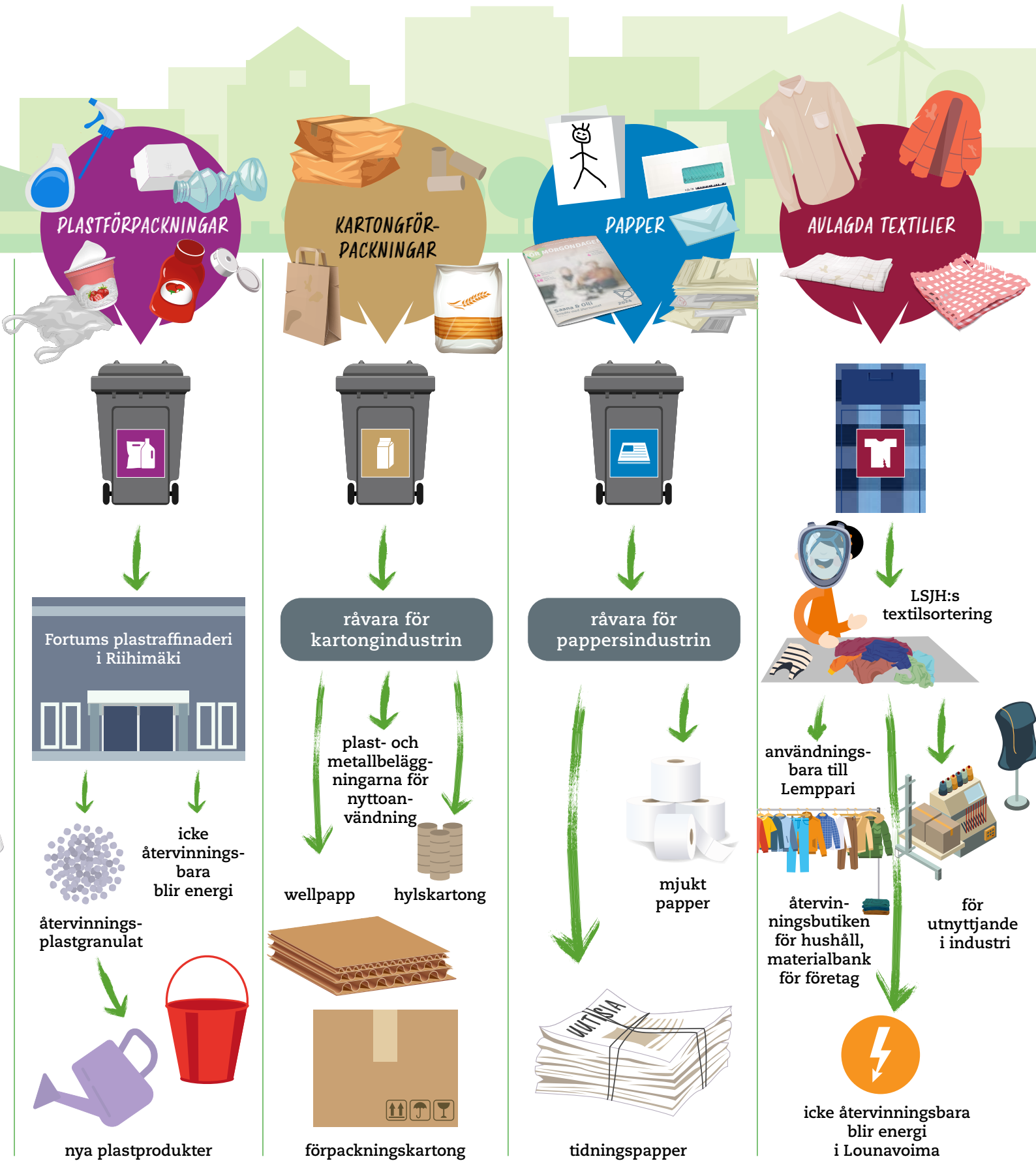
Utan avfallsbilchaufförer skulle avfallskärlet fyllas och den cirkulära ekonomin stanna av. Hur ser vardagen ut för en chaufför?

Du bestämmer vad som

Dina val påverkar om avfall blir till nya produkter. Endast om avfallet sorteras separat kan dess värdefulla material och näringsämnen återvinnas och naturresurser sparas.



händer med avfallet



I tiden

Det värdefulla, underskattade bioavfallet

TEXT PIHLA LAAKSO & SARA KAUPPILA
BILDER EERO SAARIKOSKI

FINLÄNDARNA
SORTERAR BARA
CIRKA HÄLFTEN
AV SITT
BIOAVFALL.



Bioavfallet som samlas in i LSJH:s område blir till inhemsk energi i Nystad. Invånaren är en viktig del av processen – utan sortering slösar man bort bioavfallets potential.

Finland uppstår det årligen drygt tre miljoner ton samhällsavfall, varav över hälften blir till blandavfall. En hel del återvinningsbart material försvinner också i det – framför allt bioavfall och plastförpackningar.

Om invånaren inte har sorterat avfallet hemma blandas avfallstyperna sinsemellan. Bioavfall som lagts i blandavfallspåsen hamnar i LSJH:s område i Lounavoimas ekokraftverk.

Sorterat bioavfall plockas däremot upp från insamlingskärlet till avfallsbilen och skickas till behandlingsanläggningen i Nystad. Där gör man biogas av bioavfallet – och sedan el och värme av biogasen.

Ett kilogram bioavfall kan omvandlas till 100 timmars ström i telefonen eller tre dygns belysning i hemmet med en lågenergilampa.

I och med ändringen i avfallslagen ska alla finländare som bor i en tätort med fler än 10 000 invånare senast kommande sommar ha ett bioavfallskärl eller en kompost. Därefter beror allt på inställningen.

FRÅN BANANSKAL TILL BIOGAS

De positiva klimateffekterna av biogas som producerats av bioavfall är enorma. Biogas ersätter fossila bränslen. Samtidigt tar man tillvara de gaser som värmer upp klimatet, som metan och koldioxid.

Det bioavfall som inte bryts ner vid produktionen av biogas utnyttjas som ersättning för mineralgödsel på åkrarna i Nystadsregionen. På så sätt får man allt avfall som kommer till behandlingsanläggningen i cirkulation.

Trots det förblir en stor del av bioavfallets potential outnyttjad. Utmaningen ligger inte i slutet av processen, utan i början – i hushållen. Finländarna sorterar bara cirka hälften av sitt bioavfall. Upp till en tredjedel av blandavfallspåsens innehåll består av bioavfall.

När bioavfallet hamnar i förbränningsanläggningarna som blandavfall utnyttjas inte dess nytta. Det är bara genom att kompostera bioavfallet eller sortera det i bioavfallskärlet som de värdefulla näringsämnen kan tas tillvara.

DET ÄR ENKELT ATT SORTERA

Det är enkelt att sortera då man kan sitt bioavfall. Förmultnande köksavfall hör hemma i bioavfallet, dvs. avfall som blir över från matlagningen och måltiderna.

Man kan också sortera möjliga livsmedel i bioavfallet, men vätskorna ska hållas ut i avloppet och matolja ska förpackas i till exempel en mjölkförpackning och läggas i blandavfallet.

Utgångsmålet är dock att mat som är till för att ätas ska hamna på tallriken i stället för att sorteras.

– På så sätt bekämpar vi matsvinn, betonar LSJH:s miljörådgivare **Nora Wilmi**.

Växtdelar och vissna blommor hör också hemma i bioavfallet. Jord får inte sorteras i bioavfallskärlet, eftersom det skadar bioavfallsbehandlingsprocessen vid biogasanläggningen.

I husbolag kan små mängder jord sorteras i blandavfallet. I egnahemshus kan man strö ut blomjord vid rötterna till träd eller buskar eller lägga jorden i komposten eller lövkomposten.

DET ÄR BARA GENOM ATT SORTERA BIOAVFALLET SOM DE VÄRDEFULLA NÄRINGSÄMNENA KAN TAS TILLVARA.

SAMLA IN ELLER KOMPOSTERA

Bioavfall som sorteras i ett tömningsbart insamlingskärl måste förpackas i ett förmultnande omslag. De bästa är pappersomslag – till exempel en ficka som vikts ihop av en tidning eller bioavfallspåsar av papper.

– Det bästa sättet att undvika luktolägenheter är att ha ett så luftigt insamlingskärl som möjligt. Man kan till exempel använda en ställning för bioavfallspåsar med luftutrymme under bioavfallspåsen, tipsar Wilmi.

Hemma tar man ut bioavfallet till insamlingskärlet: antingen till ett tömningsbart bioavfallskärl eller till en kompost. Wilmi uppmanar till att göra sorteringen till en gemensam syssla för familjen, vilket inspirerar barn och ungdomar till att sortera.

Sortering av bioavfall lönar sig också ekonomiskt, eftersom det är billigare än blandavfall. Genom att sortera kan man också glesa ut tömningen av blandavfallskärlet till hela 16 veckor. Komposten till exempel betalar tillbaka sig när antalet tömningar minskar.

Om man bara får lite bioavfall i hushållet är ett gemensamt bioavfallskärl eller en gemensam kompost med granarna en utmärkt lösning. Ett ventilerat bioavfallskärl som töms var fjärde vecka är också ett bra alternativ.

Huvudsaken är att bioavfallet får det värde det förtjänar och att man inte slösar bort dess nytta genom att slänga det i blandavfallet. •

FINLAND LIGGER EFTER I SORTERINGEN AV BIOAVFALL

Finlands mö är gul som ett varningsmärke på kartan. Finland är nämligen en av de länder som fick en anmärkning av EU-kommissionen vad gäller återvinning av samhällsavfall.

Finland riskerar att hamna efter EU:s återvinningsmål. En stor orsak till det är dålig sortering av bioavfall.

EU har som gemensamt mål att höja återvinningsgraden för samhällsavfall till 55 procent fram till 2025. Målet höjs till 60 procent 2030 och till 65 procent 2035.

I Finland har återvinningsgraden legat på runt 40 procent i flera år. Unionens första mål är mindre än ett år bort, så nu gäller det att sätta fart.



Hänsyn piggar upp

Det avfall som sorteras i avfallskärl får börja en resa mot sitt nya liv. För det behöver man chaufförer, som **Oskari Karjalainen** – som man får hälsa på.

TEXT MIIKKA RUSI BILDER VALENTINA MORALES BUSCHMANN

Avfallsbilschauffören Oskari Karjalainen har en viktig uppgift. Han är den som ledsagar invånarnas sorterade avfall på deras resa mot sitt nya liv. Utan en chaufför kommer avfallet ingenstans, industrin som lutar sig mot cirkulär ekonomi stannar av och avfallskärnen börjar fyllas snabbt.

– Jag tycker att mitt arbete är betydelsefullt och känner att jag får uppskattning för det. Däremot är vi ofta den osynliga parten vars arbete man lägger märke till först när det uppstår en störning, funderar Karjalainen.

Karjalainen arbetar på Remeo Oy och sköter bland annat LSJH:s förpackningsavfallstömningar i Reso och Nådendal.

– Detta är ett självständigt arbete där man ändå får se människor. Bra respons och beröm piggar naturligtvis upp ens dag.

EN BIL FULL MED TEKNIK

Det viktigaste arbetsredskapet för en chaufför är bilen. I de transporter som Oskari kör för LSJH använder man för närvarande bilar med två fack, med vilka man samlar två olika avfallstyper åt gången.

– Under samma körning samlar man till exempel kartong och plast eller glas och metall, berättar Karjalainen.

Dagens avfallsbilar är teknologiskt sett ganska avancerade manicker. Digital teknik är numera vardag inom avfallshanteringen och används till exempel för att optimera rutterna.

– Jag får ruttuppgifterna i realtid i kördatorns app direkt från LSJH. Inne i



förarhytten finns dessutom kontrollanordningar för packaren och flera kameror. Det finns alltså knappar och reglage så det räcker.

De smarta lösningarna hjälper att till exempel planera och schemalägga insamlingen så att den blir ekologisk och kostnadseffektiv. Antalet onödiga kilometer minskar och arbetet går smidigare.

Trots det stöter chauffören emellanåt på olika missuppfattningar, som att avfallet egentligen inte sorteras enligt avfallsfraktioner i sopbilen.

– Man föreställer sig att allt avfall hamnar på samma plats i bilen. Så är det däremot inte, intygar Oskari.

NOGGRANT FYSISKT ARBETE

I teorin verkar arbetet som avfallsbilschaufför vara lätt och simpelt. I praktiken kräver dock arbetet en mycket yrkesskicklig förare med god fysisk kondition.

Under arbetsdagen kan föraren göra hundratals tömningar, ett tjugotal kilo-

meter på stegräknaren – och dessutom är kärnen tunga.

Att köra den breda insamlingsbilen kräver också stor noggrannhet. För att köra bilen på till exempel dåliga småvägar måste föraren ha ett försiktigt handlag och en lugn körstil.

– Då måste man tänka på sin egen och utrustningens säkerhet. Man måste också vara otroligt noggrann till exempel nära skolor. Där kan det finnas barn som springer när avfallsbilen kör in på gården.

Enligt Oskari krävs det samspel för att få vardagen att fungera smidigt. Små saker som tar hänsyn till förarens arbete underlättar hans jobb en hel del.

– Det är viktigt att ordna en enkel väg fram till kärlet för oss. På vintern underlättas vårt arbete sen igen av ordentligt skottade och sandade gårdar.

All social uppmärksamhet piggar också upp. Man får också hälsa på avfallsbilschauffören, ställa frågor eller tacka, tipsar Oskari.

– Man får komma fram och prata med oss även vi är mitt uppe i jobbet! Jag själv i alla fall svarar gärna på frågor eller utbyter ett par snabba meningar.

VISSTE DU?

I LSJH:s område med 18 ägarkommuner kör man för närvarande totalt 50 avfalls- och slamtransportentreprenader som konkurrensutsatts av LSJH. Transportentreprenaderna sköts av privata transportföretag, som Oskari Karjalainens arbetsgivare Remeo Oy.

LSJH:s kundtjänst ansvarar för kundservicen, till exempel tömningsbeställningar, och förmedlar tömningsuppgifterna till chauffören. •

LSJH VILL MINIMERA UTSLÄPPEN FRÅN TRANSPORTER

Utöver avfallens hantering och sortering, orsakar även dess transport miljöeffekter av avfallshanteringen.

LSJH minskar utsläppen från transporter till exempel med miljövänlig utrustning, konstaterar LSJH:s transportkoordinator **Aatu Mäntyvaara**.

– De nyare fordonen har allmänt taget lägre utsläpp. Fordonens drivkraft

är också avgörande: det är skillnad på om man använder till exempel förnybar diesel eller biogas.

I de flesta av LSJH:s konkurrensutställningar krävs det redan att man använder förnybara energiformer. För närvarande används förnybara bränslen vid 70–80 procent av avfallsinsamlingarna.

– Vi lever i en teknologisk brytnings-

tid. Närmast följer man inom branschen hur de utsläppsfria el- och vägasbilarna utvecklas.

Man minskar även miljöeffekterna av transporter genom att optimera rutterna.

– Transportrutterna planeras så att man planeras så att det görs så lite onödiga körningar som möjligt.

”MAN FÅR KOMMA FRAM OCH PRATA MED OSS ÄVEN VI ÄR MITT UPPE I JOBBET! JAG SJÄLV I ALLA FALL SVARAR GÄRNA PÅ FRÅGOR ELLER UTBYTER ETT PAR SNABBA MENINGAR.”



SORTERING AV HUSHÅLLETS AVFALL



SYDVÄSTRA FINLANDS
AVFALLSSERVICE

www.lsjh.fi - 0200 47470

I FASTIGHETENS INSAMLINGSKÄRL

BLANDAVFALL



- Ikke återvinningsbart dagligt avfall, såsom
- smutsiga plast- och kartongförpackningar
 - hygienprodukter, såsom blöjor och bindor
 - hundbajs, kattsand och strö för sällskapsdjur
 - städavfall, såsom dammsugarpåsar
 - plastföremål, såsom ämbar och leksaker
 - kärl, kontorsmaterial, mjukisdjur och dylika föremål
 - skor, väskor, dynor och täcken
 - blommylla, om bioavfallet inte komposteras

Används för att producera fjärrvärme och elektricitet.



BIOAVFALL



- matrester, förskämda och möjliga livsmedel
- skal av frukt och grönsaker
- kaffesump, löste och filterpåsar
- hushållspapper och servetter
- fiskben och andra små ben
- växtdelar och vissna blommor (inte mylla)

Låt spaden rinna av i avloppet. Förpacka i ett nedbrytbart omslag, som tidningspapper eller en papperspåse. Bioavfall som sorteras i en hemkomposterare behöver inte förpackas.

Används för att tillverka biogas och gödslingsmedel. Den egna komposten ger näringsrik jord.



I FASTIGHETENS INSAMLINGSKÄRL, TILL RINKI- OCH LSJH-EKOPUNKTER

METALLFÖRPACKNINGAR



- sköljda konserv- och metallburkar
- metallock, -kapsyler och -tillslutare
- aluminiumformar och -folier
- dryckesburkar utan pant
- tomma, tryckfria sprayburkar
- tomma målarburkar
- gamla kastruller och stekpannor, bestick, saxar, skruvar, spikar och övriga små metallföremål

Används för att tillverka nya metallprodukter.



GLASFÖRPACKNINGAR



- Endast förpackningsglas
- glasburkar och -flaskor
- Avlägsna korkar och lock, skölj av/ur smutsiga förpackningar.
- Sortera allt annat glas, såsom söndriga kärl och fönsterglas samt porslin i blandavfallet.

Används för att tillverka nytt förpackningsglas och skumglas.



PAPPER



- tidningar och tidskrifter
- reklampost och broschyrer
- kuvert, även med fönster
- vitt kopierings- och ritpapper
- produkt- och telefonkataloger

Används för att tillverka tidningspapper.



KARTONGFÖRPACKNINGAR



- mjölk- och saffförpackningar
- livsmedelsförpackningar i kartong
- fling-, kex- och godisförpackningar
- papperspåsar och -kassar, omslagspapper
- pizzalådor, äggkartonger och kartongmuggar
- hylsor från toalett- och hushållspappersrullar
- papplådor

Skölj av/ur vid behov och låt torka. Platta till och packa ihop.

Används för att tillverka hylskartong.



TA SJÄLV TILL MOTTAGNINGSPLATSERNA

PLASTFÖRPACKNINGAR



- Tomma, rena och torra plastförpackningar, såsom
- livsmedelsförpackningar, som t.ex. yoghurtburkar och förpackningar för pålägg, ost och färdigmat
 - tvättmedels-, schampo- och tvålförpackningar
 - plastflaskor, -dunkar och -burkar
 - plastkassar, -påsar och -omslag
 - EPS- d.v.s. styroxförpackningar
 - hämtmatkärl

Korkar, lock, plastfilmer och pumpedlar löstagna till insamlingen. Plastproddukter och smutsiga plastförpackningar i blandavfallet.



Används för att tillverka returplastföremål samt för energiproduktion.

ELAVFALL



Konsumentapparater mottas utan avgift vid mottagningsplatserna för elapparater

- kylanläggningar, spisar, tvättmaskiner
- TV-apparater, stereoapparater, datorer
- småelektronik såsom telefoner, rakapparater och elvispar
- belysningsarmatur, lysrör, LED- och lågenergilampor



Materialet går till återvinning och säker behandling.

STORA FÖREMÅL



Ta separat sorterade till sorteringsstationerna

- stora metallföremål
- madrasser och möbler
- toalettstolar och lavoarer

Avgifter och sorteringsanvisningar: www.lsjh.fi eller tfn 0200 47470

Fråga återvinningscentralerna om mottagning av användbara möbler.

Materialet går till återvinning och energiproduktion.



AVLAGDA TEXTILIER



Torra och rena oanvändbara kläder och hemtextilier såsom

- jackor, byxor, kjolar och skjortor
- lakan, handdukar och bordsdukar

Packa i en plastpåse och förslut tätt. Mottas från hushåll avgiftsfritt. Se insamlingsplatserna: kierräty.info.

Ej underkläder, strumpor, dynor, täcken, stoppningar, mattor, bälten, väskor eller skor. Inga fuktiga, mögliga, insektangripna eller kraftigt luktande textilier. Sortera dessa i blandavfallet.



Skickas via sortering till återanvändning, återvinning och energiproduktion.

FARLIGT AVFALL



Ta till mottagningen för farligt avfall. Från hushållen utan avgift upp till 50 kilo. Bland annat:

- målarfärg, lack, lim, lösningsmedel
- olja, olijgt avfall, bilvätskor
- kemikalier med varningsmärke
- ackumulatörer och batterier med polerna tejpad (också till försäljarna)
- läkemedel och febertermetrar med kvicksilver (också till apoteken)
- flytgasflaskor och gaspatroner för engångsbruk (övriga till försäljarna)

Sprängämnen, raketer, vapen och ammunition: kontakta polisen.

Behandlas i anläggningar för hantering av farligt avfall.



TRÄDGÅRDSAVFALL



I den egna komposten eller separat sorterat till sorteringsstationerna

- ris och grenar
- löv och räfsavfall
- ren halkbekämpningssand

På grund av övervikt och risk för att avfallskärlat går sönder får trädgårdsavfall inte läggas i hemmets avfallskärl. Sand och blött trädgårdsavfall skadar också hanteringsanläggningarnas verksamhet.

Avgifter och sorteringsanvisningar: www.lsjh.fi eller tfn 0200 47470

Anvisningar för sortering av skadliga främmande arter: www.lsjh.fi/abc.

Används för grönbyggande och energiproduktion.

BYGGAVFALL



Separat sorterade till sorteringsstationerna

- rent, ytbehandlat virke
- tryckimpregnerat virke
- blandavfall
- fönsterglas
- gipsskivor
- betong- och stenavfall
- jordmaterial
- bitumentakfilt
- slutavfall (f.d. deponiavfall)
- asbestavfall, förpackat och märkt

Avgifter och sorteringsanvisningar: www.lsjh.fi eller tfn 0200 47470

Materialet går huvudsakligen till återvinning och energiproduktion.

ANVÄNDBARA FÖREMÅL TILL OMKÖRNINGSFILEN

I Åbo kan man göra sig av med även onödiga användbara föremål samtidigt som man besöker sorteringsstationen i Toppå. Omkörningsfil-containern finns i anslutning till infartsporten till Toppå.

Till Omkörningsfilen kan man hämta till exempel möbler, cyklar och småsaker som fortfarande är i gott skick. Från mottagningscontainern fortsätter de sin resa till Turun Ekotori, varifrån de hittas av nya ägare.

– Det är viktigt att produkter eller material som fortfarande är hela fortsätter sitt liv och inte blir avfall i förtid, berättar LSJH:s projektplanerare **Kaisa Jussila**.

EN OMKÖRNINGSFIL FINNS ÄVEN VID EKOTORI

Omkörningsfil till återanvändning är LSJH:s och Turun Ekotoris gemensamma projekt. Målet är att hitta sätt att rädda föremål som fortfarande är i gott skick från att bli avfall och sänka tröskeln för att erbjuda föremål för återanvändning.

Omkörningsfilen i Toppå inledde sin verksamhet i början av juni 2023. Våren 2024 inledde man också ett försök med

Omkörningsfil-mottagning i Turun Ekotoris butik på Rieskalähdevägen. Båda betjänar invånarna minst under projektperioden, som löper till 31 mars 2025. Under 2024 är Omkörningsfilen också med på en del av den mobila sorteringsstationen Siiras stopp.

– Man bör svänga in till Toppå om man har främst avfall i lasten, men man kan också ha med sig föremål som lämpar sig för återanvändning.

Till Rieskalähdevägen bör man i sin tur åka om man har med sig föremål som man kan erbjuda för återanvändning.

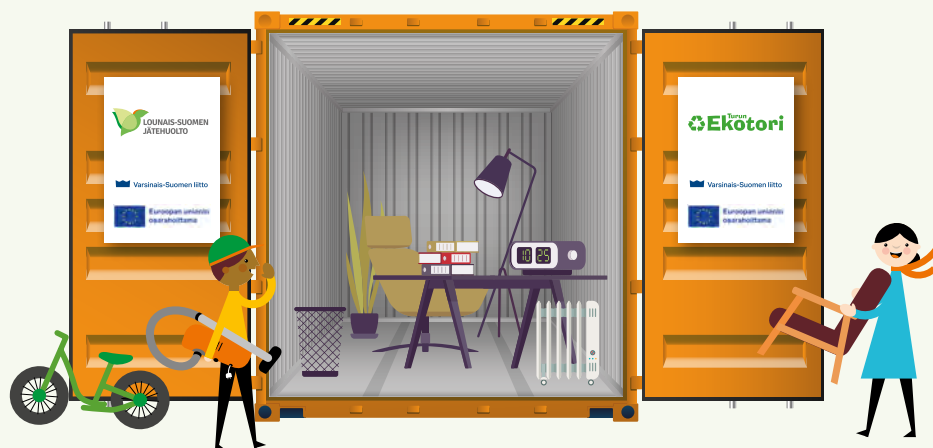
– Om saken däremot inte lämpar sig

för försäljning tar Ekotori emot den som avfall enligt den gällande prislistan för sorteringsstationerna, förklarar Jussila.

SPARAR NATURRESURSER

År 2023 dirigerades 12 720 kilo, dvs. totalt 1 433 föremål till återanvändning från Omkörningsfilen via Ekotoris butiker.

Med hjälp av föremålen som fördes till återanvändning sparade man cirka 258 000 kilo naturresurser och undvek cirka 43 000 kilo koldioxidutsläpp. Den cirkulärekonomiska beräkningen gjordes av Huvudstadsregionens återvinningscentral.



Man kan ta sig till Kust-Siira med båt

Kust-Siira lanserades 2024 och har skapats för att betjäna de som bor och vistas i skärgården.

– Precis som namnet säger stannar Kust-Siira vid kusten, vilket innebär att man också kan hämta avfall med båt, berättar LSJH:s serviceexpert Janne Penttinen.

Precis som den mobila sorteringsstationen Siira tar även Kust-Siira emot samma avfall som LSJH:s fasta sorteringsstationer.

Till Siira kan man utan avgift ta

med sig till exempel hushållsmaskiner, metallskrot, farligt hushållsavfall, träavfall, förpackningsavfall och avlagda textilier.

Mot avgift kan man ta till Siira allt slags städ- och byggavfall samt stoppade möbler.

Siira tar inte emot farligt jordbruksavfall, flytgasflaskor eller avfall som innehåller asbest. De ska tas till någon av LSJH:s fasta sorteringsstationer.

I LSJH:s område stannar Kust-Siira vid Rinki-ekopunkten i Röölä hamn i

Rimito, i gästbåtshamnen Norrby i Iniö samt vid de helt nya stoppen i Lepäinen i Nystad och fiskehamnen i Pitkäläluoto.

I år betjänar den mobila sorteringsstationen Siira liksom förut invånarna i Virmo centrum, Teersalo i Velkua, Vikom i Nagu, Hirvensalo i Åbo samt Kaland, Pyhämaa och Lokalax i Nystad.

Med på en del av Siiras stopp är Omkörningsfilen, som tar emot användbara saker.

Siiras tidtabell finns på lsjh.fi/sv/evenemangskalender/.



Siira är LSJH:s mobila sorteringsstation på hjul. Den åker runt i områden som ligger långt ifrån fasta sorteringsstationer.

ÄR DU INTRESSERAD AV VAD SOM HÄNDER MED AVFALLEN?

Kom till Korvenmäki avfallscentral i Salo **tisdagen den 4 juni 2024 kl. 14–18** för att höra och se vad som händer med avfallet efter sorteringen och varför det är viktigt att sortera.

Programmet innehåller bland annat guidade turer på avfallscentralen, Lounavoimas ekokraftverk och besökscentret Hehku samt ett leksaksbytestorg och något litet att äta. Evenemanget är avgiftsfritt.

Evenemanget Vad händer med avfallet?
På Korvenmäki avfallscentral, Helsingintie 541, 21400 Salo 4 juni kl. 14–18.



LSJH-EKOPUNKTER

300 nya förpackningsavfallskärl det här året

LSJH-ekopunkternas tjänster förbättras när insamlingen av plast- och kartongförpackningar börjar vid fastlandets ekopunkter det här året. Vid punkterna samlar man i fortsättningen in glas-, metall-, kartong- och plastförpackningar samt papper.

Insamlingen av plast- och kartongförpackningar startar vid 85 LSJH-ekopunkter på fastlandet under juli, resten får sina kärl senast i slutet av året. Allt som allt får ekopunkterna 300 nya förpackningsavfallskärl.

PRESSAR TILL SKÄRGÅRDEN

På skärgårdssidan sköter man insamlingen av plast- och kartongförpackningar med hjälp av pressar.

LSJH levererar plast- och kartongpressar till gästbåtshamnen i Iniö, brandstationen i Korpo och till Teersalo i Velkua senast i slutet av maj.

Områdesinsamlingspunkten i Teersalo får även en press för blandavfall. Till Houtskär är målet att leverera plast- och kartongpressar senast i höst.

PUNKTERNA RUSTAS UPP

I planerna är dessutom att rusta upp utseendet på LSJH-ekopunkterna på samma sätt som man gjorde med ekopunkterna i Nystad förra året. Alla punkter behöver dock inte rustas upp.

LSJH:s mål är att rusta upp 20–30 punkter under 2024. Därefter rustar man i fortsättningen upp 10–15 punkter per år. Punkterna som rustas upp får bland annat små ängsområden.

I fortsättningen satsar man ännu mer på LSJH-ekopunkternas skötsel. Förutom städning av punkterna inkluderar de regelbundna skötselrundorna också till exempel skötsel av ängen vid insamlingspunkterna, röjning av grenar och buskar samt bekämpning av främmande arter.

LSJH kompletterar nätverket av Rinki-ekopunkter i områden där det inte finns Rinki-punkter. Av alla ekopunkter i verksamhetsområdet tillhör 61 procent Rinki och 39 procent LSJH.



Pop ups tjänster förbättrades

Pop up-sorteringsstationens tjänster utökades: den mobila sorteringsstationen tar numera även emot metallskrot. Stationen åker runt i verksamhetsområdet.

Sorteringsstationen har sommaruppehåll i maj–augusti, men fortsätter sina rundor igen i september.

Läs mer på lsjh.fi/sv/pop-up.

Insamlingsskyldigheten utvidgas den 13 maj

Skyldigheten att samla in bioavfall utvidgas i LSJH-området den 13 maj till resten av kommunerna: Lundo och S:t Mårtens, största delen av Åbo och resten av S:t Karins, Aura och Pöytis.

Därefter ska bioavfall sorteras separat från annat avfall i alla fastigheter, som är belägna i en beräknad tätort med 10 000 invånare. De som omfattas av skyldigheten har informerats per post.

Skyldigheten kan uppfyllas genom att kompostera bioavfall eller samla in det i ett tömningsbart avfallskärl, som LSJH ansvarar för att tömma.

Läs mer på lsjh.fi/sv/tietoa-biojatteen-kerayksesta.



Ge feedback om tidningen!

Vilken artikel tyckte du var intressant? Vad hade du velat läsa mer om? Lämna feedback om tidningen För morgondagen via e-post på kommunikation@lsjh.fi.



Personporträtt



LSJH:s funktioner för avlagda textilier inklusive Lemppari ligger nu under samma tak i Bleckstaden i Åbo.

”KONSUMTIONSVANORNA HAR FÖRÄNDRATS. SECOND HAND OCH VINTAGE ÄR STORA MODETRENDER.”

Textilskatterna tas tillvara

LSJH:s textilsorterare räddar användbara produkter bland avlagda textilier för försäljning i Lemppari. Butiksansvariga **Elina Kokko** vet vilken typ av textilier det är efterfrågan på och känner igen en pärla när hon ser den.

TEXT MIIKKA RUSI BILDER EERO SAARIKOSKI

När man kommer till LSJH:s butik för återvunna textilier Lemppari känns det med en gång som om man klivit in i vilken trendmedveten second hand-butik som helst.

I den rymliga butiken lockar såväl eleganta kavajer och felfria jeans som vitsiga souvenirbordsdukar besökaren att göra fynd.

Lemppari är däremot inte en helt vanlig second hand-butik: alla produkter är avlagda textilier som samlats in från invånarna och som i LSJH:s sortering identifierats som fortfarande användbara.

Butiken innehåller kläder, hemtextilier och plagg för alla smaker, från de senaste modeflugorna till det senaste årtiondet och vintage.

– Och vi har inga styckpriser på produkterna, utan använder kilopriser, berättar LSJH:s materialrådgivare Elina Kokko, som är butiksansvarig för Lemppari.

Till det förmånliga priset 2–8 euro per kilo kan man alltså göra även större inköp på en gång.

ANSVARFULLT MODE

Kokko har arbetat med cirkulär textilekonomi på LSJH i flera år och har sett på nära håll hur konsumenternas uppskattning för begagnade varor har ökat avsevärt de senaste åren.

– Konsumtionsbeteendet har förändrats. Second hand och vintage är stora modetrender. Unikt är en annan av klädtrenderna. Speciella textilier som man inte hittar i traditionella butiker intresserar.

Återvinningscentraler, kuraterade second hand-bodar och olika hylloppi-

sar är i dag ett uppskattat sätt att göra inköp.

Det beror både på oro över överkonsumtion och konsumenternas modepreferenser. Förutom ansvarighet ser Kokko också ett skönhetsvärde i begagnade textilier.

– Till exempel gamla plagg är väldigt estetiska textilier. De har högklassiga material och ofta intressanta detaljer som snabbmodet inte kan erbjuda.

Förutom hela textilier har Lemppari också en avdelning för ”andrahandssortering” textilier, som med sina småfel passar lagningskunniga eller småföretagare som material till nya produkter.

– Vi är dessutom grossist åt till exempel modedesigners som skapar toppmode genom upcycling. Den ökade uppskattningen för återvunnet material syns även i allt högre grad bland de som planerar modet, säger Kokko.

SORTERING KRÄVER YRKESKUNSKAP

LSJH:s sorteringsanläggning för avlagda textilier ligger bakom skärmar i samma byggnad som Lemppari.

Professionell sortering av textilier är ett manuellt arbete som kräver breda sakkunskaper av utföraren. Sorteraren måste kunna identifiera fibermaterial, känna till varumärken och kunna placera stilar i olika årtionden.

Elina Kokkos studier har i alla fall inte varit till skada i arbetet: kulturhistoria och konsthistoria på universitetet, vilket hon kompletterat med grundstudier i miljövetenskap.

– Man tränas även i det här jobbet. Gamla textilier är gjorda med kvalitet – de har tjockare tyg, metalldragkedjor eller tryckknappar.

Kunderna snappar snabbt med sig framför allt kända märkesprodukter och all kvalitetsvintage på Lemppari. Då och då hamnar så ovanliga saker bland de avlagda textilierna att de förvånar även en yrkesperson.

– Jag kommer att tänka på till exempel gardinen Pythagoras, som designades av den svenska funktionalistiska formgivaren **Sven Markelius** på 1950-talet. Eller en filt från OS i Helsingfors, vilket är ett sällsynt samlingsobjekt, minns Kokko. ●

LEMPPARI

Bleckstadsgatan 27, Åbo

- Mån–ons kl. 11–17
- Tor kl. 11–18
- Fre–sön stängt



VET DU VAD som räknas som en avlagd textil och vad som inte gör det? Läs anvisningarna på lsjh.fi/sv/avlagda-textilier.



TEXT EERO HALLENBERG BILDER JASKA POIKONEN

FYNDGLÄDJE

Designerparet Saanas och Ollis vackra hem är, med undantag för en armatur, helt och hållet inrett med återvunna föremål. Tidningen För morgondagen besökte paret i Toukolaakso och fick med sig tips på ekologisk inredning och hur man gör fynd.

Saana och Olli är formgivare vars företag tillverkar och säljer hemtextilier tillverkade i Finland av europeisk 100-procentigt hampatyg. De har också designat åt flera internationella kunder. Deras hem i Toukolaakso valdes 2021 till Finlands vackraste hem. Varifrån kommer viljan att inreda ekologiskt och var gör de sina fynd?

– Vi har åkt runt till loppmarknader och ekotorg ända sedan vi var tonåringar, och det är där vi hittat de flesta av våra möbler. Dessutom gör vi fynd på Tori, säljgrupper på Facebook och

loppisar för rivningsmaterial, berättar **Saana Sipilä**.

– Vi går fortfarande inte förbi sopcontainrar utan att se om det finns något användbart i dem. Det enda föremål i vårt hem som vi köpt nytt är en takarmatur från Artek, som vi har i köket, tillägger Olli Sallinen.

LÅNGSIKTIGT LETANDE

För den ovana kan det låta krångligt att inreda hemmet med främst begagnade möbler. Vilka tips kan Saana och Olli ge när det gäller att leta efter begagnade saker och göra ekologiska val för hemmets föremål?

– När man letar efter ett visst föremål måste man lägga lite mer möda på det jämfört med om man köper ett nytt, men jag ser många positiva sidor med det. Till exempel att varan är mycket billigare och materialen troligen bättre, eftersom de redan har hållit länge under andras användning. Dessutom kan man hitta något unikt som inte alla har, berättar Saana.

”FYNDGLÄDJEN OCH DET, ATT MAN ALDRIG VET VAD MAN KOMMER ATT HITTA.”

– Det kräver långsiktighet, men det lönar sig. Ett föremål som man letat efter länge känns mer värdefullt när man lagt möda på att hitta det, sammanfattar Olli.

Båda berättar att de växt upp med att använda begagnade saker och att bådas familjer har besökt loppmarknader och begagnatbutiker som hobby och för behov. Ekologiskt tänkande är viktigt för både Saana och Olli, men vad mer får dem att fortsätta med sin hobby?

– Fyndglädjen och det, att man aldrig vet vad man kommer att hitta. Intresset för ekologiska saker driver oss att rädda bra material som kan fortsätta sitt liv, svarar Olli.

EKOLOGISKT TÄNKANDE SOM EN DEL AV BARNFAMILJENS VARDAG

I Toukolaakso vid Aura å lever man en hektisk barnfamiljsvardag, vilket också reflekteras i designstudions arbeten. Saana och Olli publicerade nyligen Vauvakirja, en bok i coffee table book -stil som tilltalar föräldrar som värdesätter skönhet. Tidigare har de designat stilen till bland annat moderskapsförpackningen.

Vardagen med en bebis innebär att föräldrarna oundvikligen måste göra en hel del obligatoriska inköp. Paret vill inte kompromissa med sina hållbarhetsvärderingar där heller. Saana och Olli tycker att det oftast inte är vettigt

att handla nya barnkläder, eftersom de används så kort tid. Genom att handla begagnat eller låna sparar man pengar – och skonar miljön.

– Genom att lägga ut en köpes-annons på Tori kunde vi snabbt och billigt köpa den sittvagn vi ville ha, nämner Saana.

– Det har varit positivt överraskande att se hur många bra loppmarknader för barnsaker det finns i Åbo och närområdet. Och numera finns det väldigt många kanaler där man kan hitta begagnade barntillbehör, lägger Olli till. •

SAANAS OCH OLLIS TOPP TRE FYND:



ETT SKÅP AV ÅTERVUNNET MATERIAL: PLATTORNA ÄR KÖPTA PÅ TORI.FI, STOMMEN BYGGDES AV GAMLA SKÅP FRÅN RISTIMÄKI-SKOLAN, SOM FANNS I BYGGNADEN.



THONET-STOL: AVFALLSCONTAINERFYND.

BARNSÄNG: EVENTUELLT EGENBYGGD, FRÅN EKOTORI.



Släng inte, laga i stället

TEXT SANNE-MARI LAAKSONEN & EERO HALLENBERG

BILDER ISTOCK OCH UNSPLASH / FOTOREDIGERING SANNA KOIVUSAARI

Genom att laga i stället sparar man naturresurser och sysselsätter en yrkesgrupp som är viktig för att förebygga avfall: reparationsserviceföretagare. Den kostnadsfria webbtjänsten korjaa.se gör det lättare att hitta en i närheten.

Genom att laga saker minskar man den ekologiska bördan som en enskild produkts livscykel har på miljön. Att låta laga en trasig produkt har också en sysselsättande effekt, eftersom de som arbetar inom reparationsbranschen är lokala företag.

– Om man själv inte kan eller har tid att laga sina saker är det viktigt att hitta reparationstjänster, säger LSJH:s forsknings- och utvecklingschef **Miia Jylhä**.

– Att låta laga saker minskar mängden avfall avsevärt. När en yrkesperson lagar en produkt blir den inte till avfall i förtid och man behöver inte heller skaffa en ny produkt. Det om något är en win-win-situation, fortsätter hon.

HJÄLP ATT SÖKA

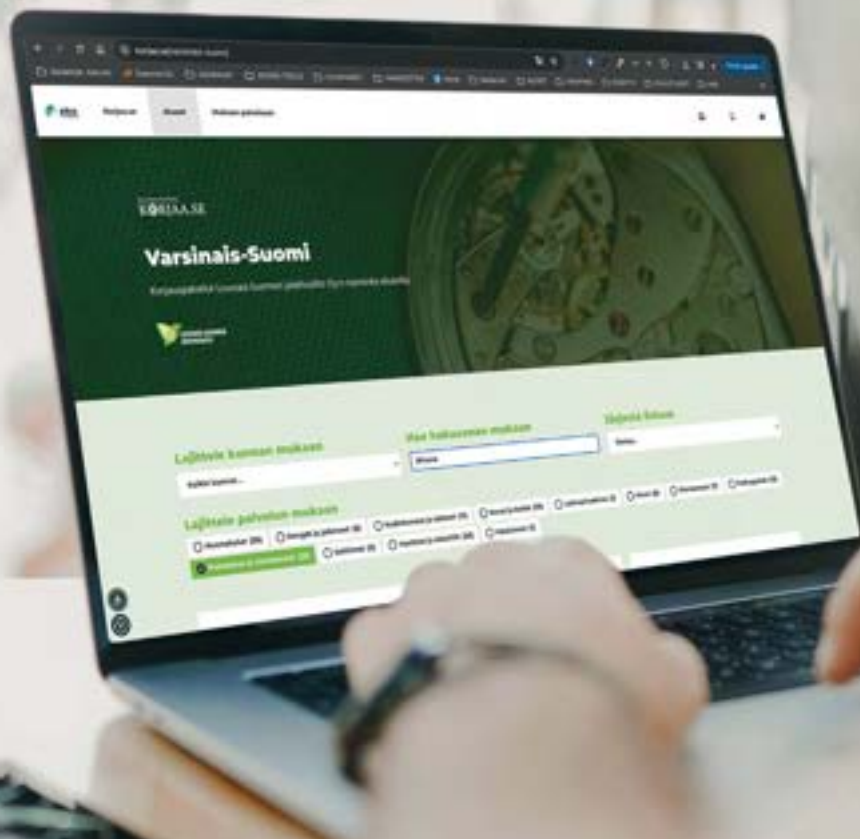
För att göra det lättare att hitta reparationstjänster har man lanserat webbplatsen korjaa.se, där invånarna

kan söka ett reparationsföretag för sin produkt inom LSJH:s verksamhetsområde i Egentliga Finland.

Tjänsten tillhandahålls kostnadsfritt för invånare och företag av LSJH

och administreras av Ekokumpanit Oy, en expertorganisation inom hållbar utveckling.

Tjänsten hjälper konsumenterna att söka och hitta den tjänst de är ute efter,



SÖK REPARATIONSTJÄNSTER
[KORJAA.SE/VARSINAIS-SUOMI](https://korjaa.se/varsinais-suomi).

från byte av dragkedja till datorservice och beklädnad av möbler.

Man kan söka reparationstjänst på webbplatsen utifrån kommun eller sökord. Tjänsterna har samlats under olika kategorier på webbplatsen: man kan söka efter någon som kan laga möbler, skor och skodon, hushållsmaskiner och apparater, smycken och klockor, småmaskiner, cyklar, telefoner och datorer, instrument, kläder och lampor. Tjänsten har också en kategori för övriga reparationstjänster samt för låne- och hyrestjänster.

Tjänsten fungerar som så att ett företag i regionen anmäler sina uppgifter utan kostnad. Alla uppgifter på webbplatsen har verifierats av administratören Ekokumppanit Oy, som kontrollerar företagens uppgifter årligen. Man kan anmäla sitt företag när som helst.

IDÉER FÖR LAGNING

På korjaa.se finns det för närvarande redan över 140 företag som erbjuder reparationstjänster i Egentliga Finland. Med att bläddra igenom webbplatsen kan man få idéer och inspiration till vad man kan låta laga hos ett reparationsföretag.

Det finns till exempel skomakar-tjänster i anslutning till många supermarketer eller köpcentrum. Förutom att utföra traditionellt skounderhåll kan skomakaren också bland annat vässa skridskor och knivar. Att vässa till exempel en kockkniv kostar några euro per kniv.

Textilier och kläder kan man enkelt låta laga hos en syateljé, som det enligt tjänsten finns ett drygt tjugotal av i regionen. Att laga till exempel en dragkedja kostar som lägst tjugoo euro.

En stor enskild produktkategori som belastar miljön är elektronikavfall. I Egentliga Finland finns det tiotal företag som lagar elektronik, datorer och telefoner.

Om handdammsugarens batteri tappat effekt är det mest ekologiska alternativet inte att byta ut hela dammsugaren, utan att ta den till service eller låta byta ut batteriet hos en reparatör som specialiserar sig på småmaskiner.

Om man inte har användning för en trasig vara själv kan man ändå ha nytta av att låta laga den: det kan höja värdet på produkten avsevärt och göra den lättare att sälja vidare. •



Vi frågade på Instagram vad ni har låtit laga.

1. @r.i.i.t.t.a.r.a.n.t.a.l.a

Jag lät vitmåla bokfärgade nattduksbord som jag hittade i en sop-container, och fint blev det 😊

2. @leenakatariinaw

Barnens kläder får man laga själv allt emellanåt, men jag har låtit laga bland annat hemelektronik, kläder med dragkedja och även många skor. Egentligen hör det ju rentav till livscykeln av skor med klacklapp att de tas till skomakaren regelbundet.

3. @juttagee

Jag köpte en begagnad bröllopsklänning som jag lät göra om så att den passade min smak bättre. Efter bröllopet förkortades klänningen och gjordes om till en festklänning. En klänning, många användningar.

4. @koivula.tommi

Jag lät laga mina datorer (c64 ja Amiga) som legat i källaren. Jag fick mer plats i källaren och fick dessutom bra betalt när jag sålde dem vidare. 😊

5. @eeditp

Arbetsväskans bärremmar gick av, skomakaren lagade.

Källa: LSJH:s Instagram-förfrågan.

FÖLJ OSS I SOCIALA MEDIER!

@lounaissuomenjatehuolto





Posti Green

JULKINEN TIEDOTE,
JAETAAN KAIKKIIN JAKELUPISTEISIIN.

OFFENTLIGT MEDDELANDE,
DELAS UT TILL ALLA UTDELNINGSPLATSER.

13 SORTERINGSSTATIONER FRÅN UTÖ TILL NYSTAD

**Proffs i avfallsärenden och återvinning
betjänar dig vid följande verksamhets-
ställen:**

1. Sorteringsstationen vid Toppå avfallscentral

Långholmsgatan 7, Åbo. Tfn 020 728 2130.
Mån–fre kl. 6.30–21. Därtill i april–maj
och september–oktober helgfria lördagar
kl. 9–16, i juni–augusti den sista helgfria
lördagen varje månad kl. 9–16.

2. Sorteringsstationen vid Korvenmäki avfallscentral

Helsingintie 541, Salo. Tfn 02 727 6803.
Mån–fre kl. 7–19. Därtill i april–maj och
september–oktober helgfria lördagar
kl. 9–16, i juni–augusti den sista helgfria
lördagen varje månad kl. 9–16.

3. Sorteringsstationen vid Isosuo avfallscentral

Isosuontie 137, Reso. Tfn 020 728 2150.
I november–mars mån kl. 11.30–19 och
tis–fre kl. 9.30–17. I april–oktober mån–fre
kl. 7–19 samt den första helgfria lördagen
varje månad kl. 9–16.

4. Sorteringsstationen vid Rauhala avfallscentral

Sydovägen 173, Pargas. Tfn 020 728 2160.
I november–mars mån kl. 11.30–19 och tis–
fre kl. 9.30–17. I april–oktober mån–fre
kl. 7–19 samt den första helgfria lördagen
varje månad kl. 9–16.

5. Auranmaa sorteringsstation

Aurantie 518, Aura (Tarvasjoki).
Tfn 020 728 2190.
Tis och tors kl. 11–18. Därtill i april–
oktober den första helgfria lördagen
varje månad kl. 10–15.

6. Houtskärs sorteringsstation

Näsbyvägen 86, Houtskär. Tfn 0200 47470.
Den sista helgfria torsdagen varje månad kl.
15–16.45. I april–oktober tors kl. 15–16.45
samt den sista helgfria lördagen varje må-
nad kl. 11.15–12.45.

7. Kimitoöns sorteringsstation

Storkärrsvägen 99, Genböle. Tfn 0200 47470.
Mån och ons kl. 13–18. Därtill i april–
oktober fre kl. 13–18 samt den sista helgfria
lördagen varje månad kl. 10–15, i juli–augusti
sön kl. 13–17.

8. Korpo sorteringsstation

Strömmavägen 12, Korpo. Tfn 0200 47470.
Ons kl. 14.30–18. Därtill i april–oktober tis
kl. 14.30–18, fre kl. 10–13 samt den första
helgfria lördagen varje månad kl. 10–13.

9. Pemar sorteringsstation

Muurassuontie 4, Rivonmäki. Tfn 0200 47470.
Mån–fre kl. 11–18. Därtill i april–oktober den
första helgfria lördagen varje månad
kl. 9–16.

10. Bjärnä sorteringsstation

Katajarannantie 7, Bjärnä
(avloppsreningsverket). Tfn 0200 47470.
Tis kl. 13–18. Därtill i april–oktober tors
kl. 13–18 samt den första helgfria lördagen
varje månad kl. 10–15.

11. Yläne sorteringsstation

Oripääntie 169, Pöytyä. Tfn 040 515 6199.
Tors kl. 13–18. Därtill i april–oktober den
första helgfria lördagen varje månad
kl. 10–15.

12. Mörtilä sorteringsstation, Utö

Öppettider: www.lsjh.fi

13. Nystads sorteringsstation

Orinkuja 1, Nystad.
Mån kl. 10–18 och tis–fre kl. 8–16. Därtill i
april–oktober den första helgfria lördagen
varje månad kl. 10–15.

Information om alla stationer och
avvikande öppettider finns också på:
LSJH.fi



SYDVÄSTRA FINLANDS
AVFALLSSERVICE

Mottagning av hushållens farliga avfall och elapparater

Hushållen kan ta trasiga elapparater till
insamlingen utan avgift. Upp till 50 kilo/
liter farligt avfall per besök tas också
emot utan avgift. Se sorteringsanvisningar-
na för farligt avfall på www.lsjh.fi.

Farligt avfall och elapparater tas emot av:

LSJH:S SORTERINGSSTATIONER

LSJH:S AMBULERANDE INSAMLINGAR

Tidtabeller på adressen
www.lsjh.fi, tfn 0200 47470

- Pop up-sorteringsstationen
- Mobila sorteringsstationen Siira
(inklusive Kustens Siira)
- Skärgårdens skrotsinsamling

MOTTAGNINGSPLATSER HOS LSJH:S AVTALSPARTNER

- **Turun Ekotori**
Rieskalähdevägen 74, Åbo
- **Akseli Kiinteistöpalvelut Oy**
Karvataskugatan 3, Åbo
- **Tramel Oy S:t Karins**
Asianajankatu 2–4, S:t Karins

Elskrot mottas även vid många återvinnings-
centraler och vid de större affärerna som
säljer elapparater.

MOTTAGNING AV LÄKEMEDELSAVFALL

Insamling av läkemedelsavfall anordnad av
LSJH i samarbete med apoteken i LSJH:s
verksamhetsområde.

Alla mottagningsplatser:
www.kierrätys.info

Sydvästra Finlands Avfallsservice (LSJH)

Åbo kontor: Lastgatan 17, 20380 Åbo

Salokontor: Helsingintie 541, 24100 Salo

Kundtjänst 0200 47470 mån–fre 9–15 (lna/msa)

kundtjanst@lsjh.fi, www.lsjh.fi (chat) och Facebook Messenger



Information about waste disposal
in English: www.lsjh.fi/en



@lounaissuomenjatehuolto