



# SYDVÄSTRA FINLANDS AVFALLSSERVICE

www.lsjh.fi • 0200 47470

## Kontor

Lastgatan 17, 20380 Åbo  
Helsingintie 541, 24100 Salo

## Kundtjänst

0200 47470 mån-fre kl. 9-15 (lna/msa)  
chat [www.lsjh.fi](http://www.lsjh.fi), kundtjanst@lsjh.fi

Fråga oss om till exempel

- sorteringsstationernas tjänster och mottagning av avfall
- sorteringsinstruktioner
- tidtabeller för ambulerande insamlingar
- hur ordna hushållets avfallshantering

## E-tjänst

[www.lsjh.fi/e-tjanster](http://www.lsjh.fi/e-tjanster)

Information about waste disposal  
in English: [www.lsjh.fi/en](http://www.lsjh.fi/en)

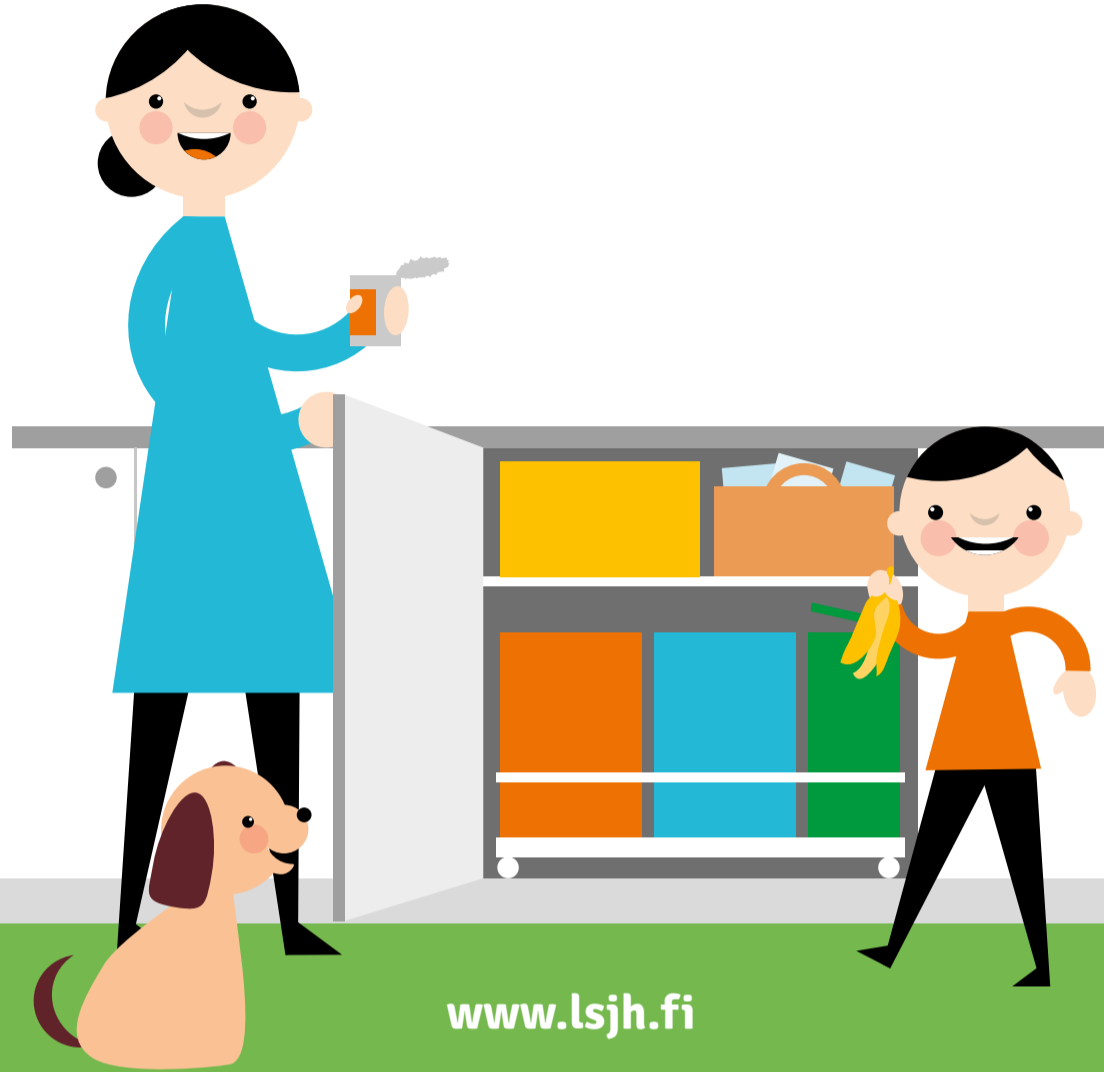


@lounaissuomenjatehuolto



SYDVÄSTRA FINLANDS  
AVFALLSSERVICE

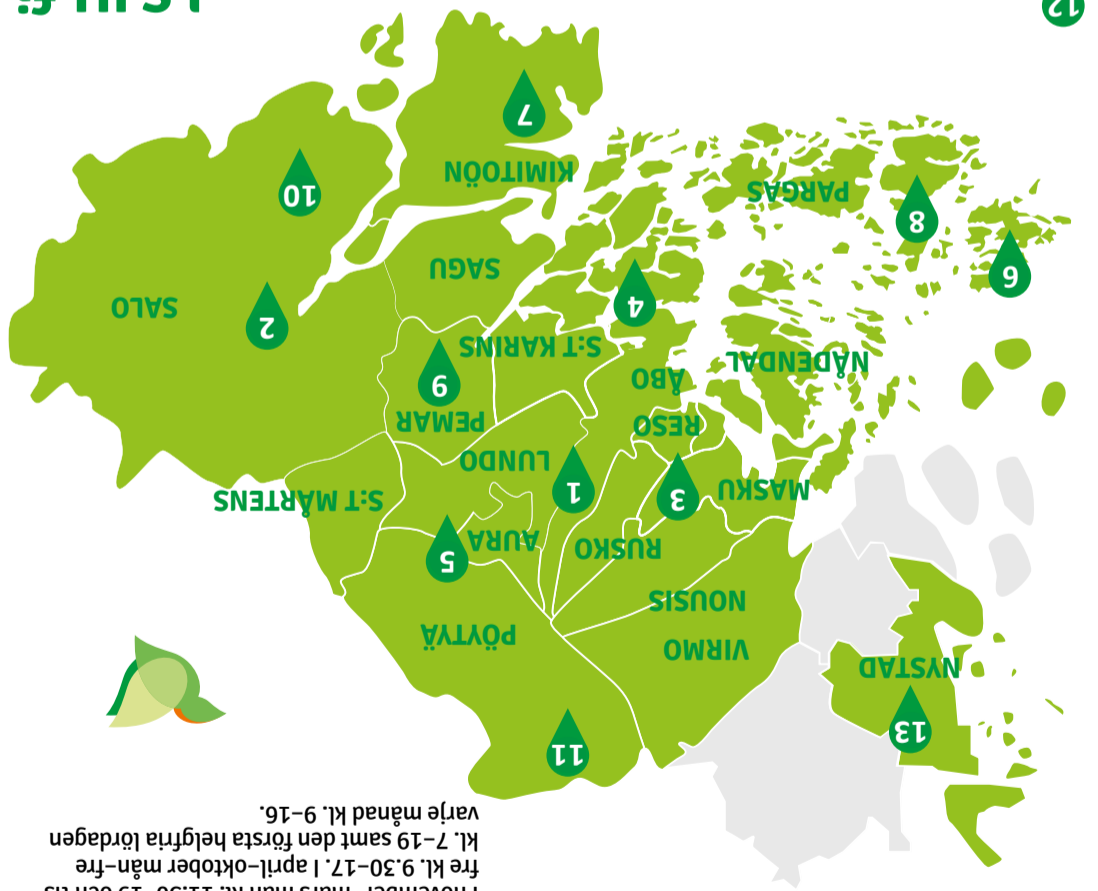
# SORTERINGS- INSTRUKTIONER



[www.lsjh.fi](http://www.lsjh.fi)

Vi belastar morgondagen mindre.

Information om alla stationer och avvikande öppettider finns också på: [LSJH.FI](http://www.lsjh.fi)



**13 SORTERINGSSTATIONER FRÅN UTÖ TILL NYSTAD**

Profits i avfallsärenden och återvinning betjänar dig vid följande verksamhetsställen:

**1** Sorteringsstationen vid Toppå  
Långholmsgatan 7, Åbo. Tfn 020 728 2130.  
Mån-fre kl. 6.30-21. Därtill i april-maj och september-oktober helgfria lördagar kl. 9-16, i juni-augusti den sista helgfria lördagen varje månad kl. 9-16.

**2** Sorteringsstationen vid Korvenmäki  
Helsingintie 541, Salo. Tfn 02 727 6803.  
Mån-fre kl. 7-19. Därtill i april-maj och september-oktober helgfria lördagar kl. 9-16, i juni-augusti den sista helgfria lördagen varje månad kl. 9-16.

**3** Sorteringsstationen vid Isosuo  
avfallscentral  
Isosuoentie 137, Reso. Tfn 020 728 2150.  
I november-mars mån kl. 11.30-19 och tis-fre kl. 9.30-17. I april-oktober mån-fre kl. 7-19 samt den första helgfria lördagen kl. 7-19 samt den första helgfria lördagen i november-mars mån kl. 11.30-19 och tis-fre kl. 9.30-17, Pargas. Tfn 020 728 2160.  
Sydmovägen 173, Pargas. Tfn 020 728 2160.  
I november-mars mån kl. 11.30-19 och tis-fre kl. 9.30-17, Pargas. Tfn 020 728 2160.  
I november-mars mån kl. 11.30-19 och tis-fre kl. 9.30-17, Pargas. Tfn 020 728 2160.

**4** Sorteringsstationen vid Rauhalta  
avfallscentral  
Sydmovägen 173, Pargas. Tfn 020 728 2160.  
I november-mars mån kl. 11.30-19 och tis-fre kl. 9.30-17, Pargas. Tfn 020 728 2160.  
I november-mars mån kl. 11.30-19 och tis-fre kl. 9.30-17, Pargas. Tfn 020 728 2160.

**5** Auranmaa sorteringsstation  
Auranatie 518, Aura (Tarvasjoki).  
Tfn 020 728 2190.  
Tis och tors kl. 11-18. Därtill i april-oktober den första helgfria lördagen varje månad kl. 10-15.

**6** Houskärs sorteringsstation  
Näsbyvägen 86, Houskäer. Tfn 0200 47470.  
Den sista helgfria torsdagen varje månad kl. 15-16.45. I april-oktober tors kl. 15-16.45 samt den sista helgfria lördagen varje månad kl. 11.15-12.45.

**7** Kimitoöns sorteringsstation  
Storkärnsvägen 99, Gemböle. Tfn 0200 47470.  
Mån och ons kl. 13-18. Därtill i april-oktober fre kl. 13-18 samt den sista helgfria lördagen varje månad kl. 10-15, i juli-augusti sön kl. 13-17.

**8** Korpo sorteringsstation  
Strömmäsvägen 12, Korpo. Tfn 0200 47470.  
Ons kl. 14.30-18. Därtill i april-oktober tis kl. 14.30-18, fre kl. 10-13 samt den första helgfria lördagen varje månad kl. 10-13.

**9** Pemar sorteringsstation  
Muuassuontie 4, Rihonmäki. Tfn 0200 47470.  
Mån-fre kl. 11-18. Därtill i april-oktober den första helgfria lördagen varje månad kl. 9-16.

**10** Bjärnä sorteringsstation  
Katajansmannantie 7, Bjärnä (avlopprensingsverket). Tfn 0200 47470.  
Tis kl. 13-18. Därtill i april-oktober tors kl. 13-18 samt den första helgfria lördagen varje månad kl. 10-15.

**11** Välane sorteringsstation  
Orpääntie 169, Pöytyä. Tfn 040 515 6199.  
Tors kl. 13-18. Därtill i april-oktober den första helgfria lördagen varje månad kl. 10-15.

**12** Mörtilä sorteringsstation, Utö  
Öppettider: [www.lsjh.fi](http://www.lsjh.fi).

**13** Nystads sorteringsstation  
Ornkujä 1, Nystad. Tfn 0200 47470.  
Mån kl. 10-18 och tis-fre kl. 8-16. Därtill i april-oktober den första helgfria lördagen varje månad kl. 10-15.

**Mottagning av hushållens farliga avfall och elapparater**

Hushållen kan ta trasiga elapparater till insamlingen utan avgift. Upp till 50 kilo farligt avfall per besök tas också emot utan avgift. Se sorteringsanvisningarna för farligt avfall på [www.lsjh.fi](http://www.lsjh.fi).  
Farligt avfall och elapparater tas emot av:

**LSJH:S SORTERINGSSTATIONER**

**LSJH:S AMBULERANDE INSAMLINGAR**  
Tidtabeller: [www.lsjh.fi](http://www.lsjh.fi), tfn 0200 47470  
[www.lsjh.fi](http://www.lsjh.fi), tfn 0200 47470

- Pop up-sorteringsstationen
- Mobila sorteringsstationen Siira (inklusive kustens Siira)
- Skärgårdens skrotinsamling

**MOTTAGNINGSPLÅTAR HOS LSJH:S AVTALSPARTNER**

- **Turun Ekotori**  
Rieskalahdenvägen 74, Åbo
- **Tramel Oy S:t Karins**  
Asianajajankatu 2-4, S:t Karins
- **Återvinningscentral Kisälli**  
Teollisuuskuja 2 A, Lundo

Elskrot mottas även vid många återvinningscentraler och vid de större affärerna som säljer elapparater.

**MOTTAGNING AV LÄKEMEDELSAVFALL**  
Insamling av läkemedelsavfall anordnad av LSJH i samarbete med apoteken i LSJH:s verksamhetsområde.

**Alla mottagningsplatser:** [www.kierratys.info](http://www.kierratys.info)

# SORTERING AV HUSHÅLLETS AVFALL

## I FASTIGHETENS INSAMLINGSKÄRL

### BLANDAVFALL

- Icke återvinningsbart dagligt avfall
- mycket smutsiga plast- och kartongförpackningar
- hygienprodukter, såsom blöjor och bindor
- hundbajs, kattsand och strö för sällskapsdjur
- städavfall, såsom dammsugarpåsar
- plastföremål, såsom ämbur och leksaker
- kärl, kontorsmaterial, mjukisdjur och dylika föremål
- skor, väskor, dynor och täcken
- blommylla, om bioavfallet inte komposteras



Utnyttjas för produktion av fjärrvärme och elektricitet.

### BIOAVFALL

- matrester, förskämda och mögliga livsmedel
- skal av frukt och grönsaker
- kaffesump, löste och filterpåsar
- hushållspapper och servetter
- fiskben och andra små ben
- växtdelar och vissa blommor (inte mylla)

Låt spaden rinna av i avloppet. Förpacka i ett nedbrytbart omslag, som tidningspapper eller en papperspåse. Bioavfall som sorteras i en hemkomposterare behöver inte förpackas.



Utnyttjas för tillverkning av biogas och gödsel. Den egna komposten ger näringsrik jord.

## I FASTIGHETENS INSAMLINGSKÄRL, TILL RINKI- OCH LSJH-EKOPUNKTER

### METALLFÖRPACKNINGAR

- Tomma metallförpackningar
- konserv- och metallburkar
- dryckesburkar utan pant
- metallock, -kapsyler och -tillslutare
- aluminiumformor och -folier
- tomma, tryckfria sprayburkar
- tomma målarburkar

- Små metallföremål
- gamla kastruller och stekpannor
- bestick, saxar, skruvar, spikar etc.



Utnyttjas som råvara för nya metallföremål.

### GLASFÖRPACKNINGAR

- Tomma förpackningsglas
  - glasburkar och -flaskor
- Avlägsna korkar och lock. Skölj smutsiga förpackningar med kallt vatten eller torka av med papper. Du behöver inte ta bort kragringar och etiketter.

- Sortera allt annat glas, såsom söndriga kärl och fönsterglas samt porslin i blandavfallet.



Utnyttjas för tillverkning av nya glasförpackningar eller skumglas.

### PAPPER

- tidningar och tidskrifter
- reklampost och broschyrer
- kuvert, även med fönster
- vitt kopierings- och ritpapper
- produkt- och telefonkataloger



Utnyttjas som råvara för tidnings- och mjukpapper.

### KARTONGFÖRPACKNINGAR

- Tomma kartongförpackningar
- kartongförpackningar för vätskor
- livsmedelsförpackningar i kartong
- papperspåsar och -kassar, omslagspapper
- hylsor från toalett- och hushållspappersrullar
- pizzalådor och äggkartonger
- hämtmatskärl och engångsmuggar
- papplådor
- fyllningsmaterial av kartong och papper

Platta ihop, vik och packa in i varandra.



Utnyttjas som råvara för olika papp-produkter.

### PLASTFÖRPACKNINGAR

- Tomma plastförpackningar
- livsmedelsförpackningar, som t.ex. yoghurtburkar och förpackningar för pålägg, ost, kallskuret och färdigmat
- tvättmedelspackningar
- plastflaskor, -dunkar, -burkar och -tuber
- hämtmatskärl och engångsmuggar
- plastkassar, -påsar och -omslag
- EPS- d.v.s. styroxförpackningar

Korkar, lock, plastfilmer och pumpdelar löstagna till insamlingen. Plastprodukter och smutsiga plastförpackningar i blandavfallet.



Utnyttjas för tillverkning av nya plastprodukter och för energiproduktion.

## TA SJÄLV TILL MOTTAGNINGSPLATSERNA

### ELAVFALL

- Konsumentapparater mottas utan avgift vid mottagningsplatserna för elapparater
- kylanläggningar, spisar, tvättmaskiner
- TV-apparater, stereoapparater, datorer
- småelektronik såsom telefoner, rakapparater och elvispar
- belysningsarmatur, lysrör, LED- och lågenergilampor



Till producent-sammanslutningarna för demontering, återvinning och trygg hantering.

### STORA FÖREMÅL

- Ta separat sorterade till sorteringsstationerna
- stora metallföremål
- madrasser och möbler
- toalettstolar och lavoarer

Avgifter och sorteringsanvisningar: [www.lsjh.fi](http://www.lsjh.fi) eller tfn 0200 47470

Fråga återvinningscentralerna om mottagning av användbara möbler.

Avfallet krossas och materialet sorteras för återvinning och för energiproduktion.



### AVLAGDA TEXTILIER

- Torra och rena oanvändbara kläder och hemtextilier
- jackor, byxor, kjolar och skjortor
- lakan, handdukar och bordsdukar

Packa i en plastpåse och förslut tätt. Mottas från hushåll avgiftsfritt. Se insamlingsplatserna: [kierräty.info](http://kierräty.info).

**Ej** underkläder, strumpor, dynor, täcken, stoppningar, mattor, bälten, väskor eller skor. Inga fuktiga, mögliga, insektangripna eller kraftigt luktande textilier. Sortera dessa i blandavfallet.

Materialet går via sortering till retur användning, återvinning och energi.



### FARLIGT AVFALL

Ta till mottagningen för farligt avfall. Från hushållen utan avgift upp till 50 kilo. Bland annat:

- målarfärg, lack, lim, lösningsmedel
- olja, oljigt avfall, bilvätskor
- kemikalier med varningsmärke
- ackumulatörer och batterier med polerna tejpad (också till försäljarna)
- läkemedel och febertermometrar med kvicksilver (också till apoteken)
- flytgasflaskor och gaspatroner för engångsbruk (övriga till försäljarna)

Sprängämnen, raketer, vapen och ammunition: kontakta polisen.



Till återvinning och trygg sluthantering.

### TRÄDGÅRDSAVFALL

I den egna komposten eller separat sorterat till sorteringsstationerna

- ris och grenar
- löv och räfsavfall
- ren halkbekämpningssand

På grund av övervikt och risk för att avfallskärlet går sönder får trädgårdsavfall inte läggas i hemmets avfallskärl. Sand och blött trädgårdsavfall skadar också hanteringsanläggningarnas verksamhet.

Avgifter och sorteringsanvisningar: [www.lsjh.fi](http://www.lsjh.fi) eller tfn 0200 47470  
Anvisningar för sortering av skadliga främmande arter: [www.lsjh.fi/abc](http://www.lsjh.fi/abc).

Utnyttjas för grönbyggande och för energiproduktion.

### BYGGAVFALL

Separat sorterade till sorteringsstationerna

- rent, ytbehandlat virke
- tryckimpregnerat virke
- blandavfall
- fönsterglas
- gipsskivor
- betong- och stenvfall
- jordmaterial
- bitumentakfilt
- sluttavfall (f.d. deponiavfall)
- asbestavfall, förpackat och märkt

Avgifter och sorteringsanvisningar: [www.lsjh.fi](http://www.lsjh.fi) eller tfn 0200 47470

Utnyttjas huvudsakligen för återvinning och energiproduktion.